



AURE KOMMUNE

«Vill, vakker, vennlig»



KOMMUNEPLAN - SAMFUNNSDEL

2021-2033

«Bærekraft og samarbeid»



DOKUMENT TIL HØRING OG OFFENTLIG ETTERSYN
Hovedutvalg for kommuneutvikling 10.02.2021, sak xx/21
Kommunestyret 18.02.2021 sak xx/21

Innholdsfortegnelse

Forord	3
1. Kommuneplanens samfunnsdel	3
2. Status i Aure kommune	4
3. Utviklingstrekk og utfordringer frem mot 2032	7
3.1 Nasjonale og globale utfordringer	7
3.2 Regionale utfordringer	7
3.3 Utfordringer for Aure kommune	8
4. FN`s bærekraftsmål	9
5. Satsingsområder – hovedmål for hvert område	11
5.1 Bærekraftig utvikling, energi- og klimaplanlegging	12
5.2 Levekår	14
5.3 Infrastruktur og samferdsel	15
5.4 Vekstkraftige lokalsamfunn og arealforvaltning	18
5.5 Arealstrategi	19
6. Samarbeid for å nå målene	20
Vedlegg	22



Forord

Kommuneplanens samfunnsdel for Aure kommune 2021-2033 skal være et overordnet styringsdokument for kommunen som organisasjon og for kommunen som samfunn. Kommuneplanen er organisert etter, og bygger på, FN sine 17 bærekraftsmål. Planen er eid av Aure kommune, og er utarbeidet etter kravene i Plan- og bygningsloven. Planen er blitt til etter en omfattende planprosess, der både organisasjoner, næringsliv og folkevalgte har deltatt og hatt påvirkningsmuligheter. Aure kommune vil så langt det lar seg gjøre bruke kommuneplanen som viktig styringsverktøy i sin virksomhet. Planen vil også være et viktig redskap for kommunens utadrettede virksomhet.

Kommuneplanen beskriver 4 hovedsatsingsområder, disse er:

- **Bærekraftig utvikling, energi- og klimaplanlegging**
- **Levekår**
- **Infrastruktur og samferdsel**
- **Vekstkriftige lokalsamfunn og arealforvaltning**

Aure kommune skal være en foregangskommune for samarbeid og involvering og gjennom dette skape vekstkraft, verdiskaping og optimisme.

Aure kommune sitt slagord er:

Vill, vakker og vennlig.

Visjonen for kommunens utvikling bygger på:

Bærekraft og samarbeid.

Hanne-Berit Brekken
Ordfører

Håvard Sagli
Rådmann

1. Kommuneplanens samfunnsdel

Plan- og bygningslovens §11-1 første ledd hjemler at kommunen skal ha en samlet kommuneplan som omfatter samfunnsdel med handlingsdel og arealdel.

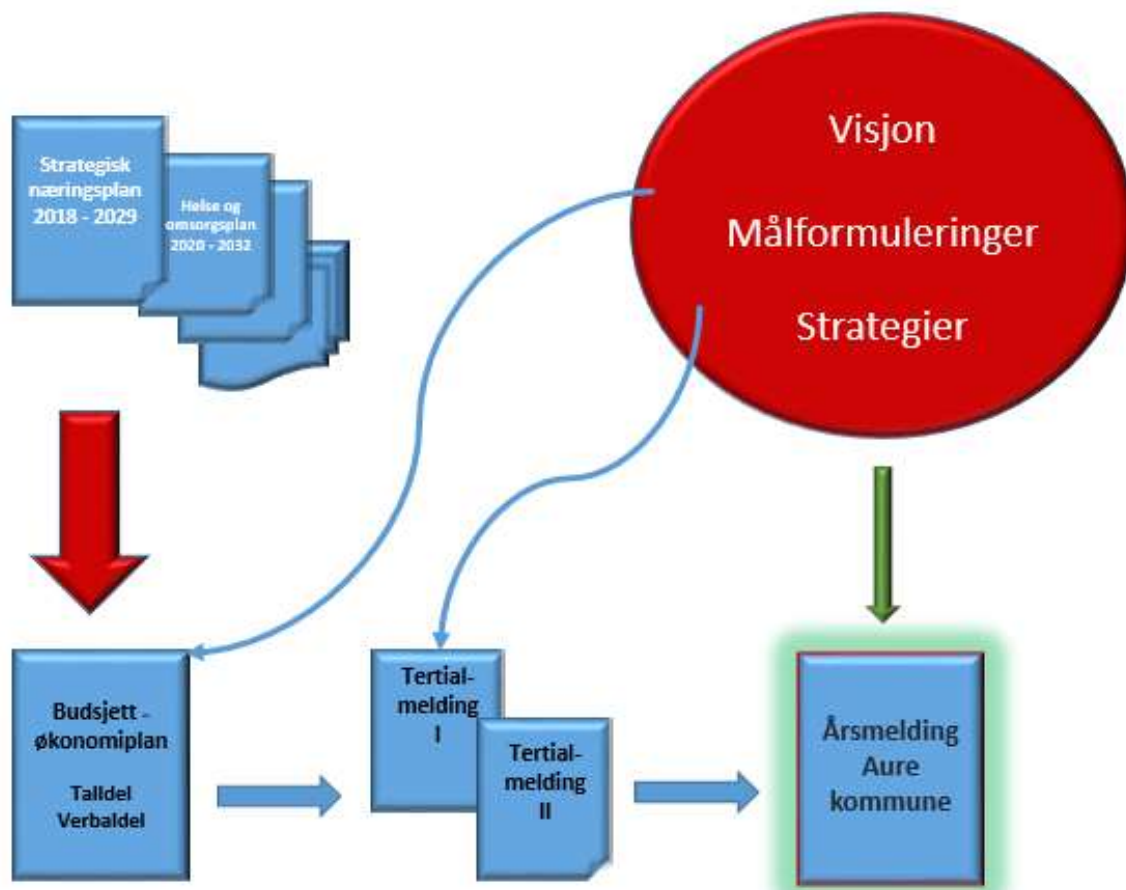
Kommuneplanens samfunnsdel er verktøyet for kommunens helhetlige planlegging. Gjennom arbeidet med kommuneplanens samfunnsdel skal kommunen vektlegge viktige utfordringer knyttet til samfunnsutvikling og synliggjøre de strategiske valg kommunen tar.

Samfunnsdelen skal omhandle langsiktige utfordringer når det gjelder mål og strategier for kommunesamfunnet og kommunen som organisasjon. Med andre ord kommunen som samfunnsutvikler og kommunen som tjenesteleverandør. Strategi er en fremgangsmåte for å nå mål. Kommuneplanen skal beskrive overordnede mål for både kommunesamfunnet og kommuneorganisasjonen. I tillegg beskrives satsningsområdene og vurdering av strategier for å nå målene.

Samfunnsdelen skal gi grunnlaget for overordnede strategier i arealdelen.

Gjeldende samfunnsdel for Aure kommune ble vedtatt i 2008.

Gjeldende arealdel for landarealene i Aure kommune ble vedtatt i 2017, og for sjøarealene i 2018.



2. Status i Aure kommune

Befolkningsendring, alderssammensetning og framskriving av befolkningsutviklingen på ulike alderstrinn er viktige rammebetingelser for prioritering av kommunens tjenester til innbyggerne.

Aure kommune hadde pr. 1. januar 2020 totalt 3 507 innbyggere, en nedgang på 46 i løpet av 2019. I første halvår 2020 er vi registrert med 3 486 innbyggere, dvs. en folketallsnedgang på 21.

Tabell 1 – folketallsutviklingen etter kommunesammenslåingen 2006

År	Folketal pr. 01.01.	Fødte	Døde	Fødsels-overskudd	Innflytting	Utflytting	Netto-innflytting	Folketalls- endring
2006	3 591	27	45	-18	101	160	-59	-77
2007	3 515	23	42	-19	143	112	31	12
2008	3 530	30	45	-15	125	130	-5	-20
2009	3 508	37	29	8	137	154	-17	-9
2010	3 502	31	44	-13	172	138	34	21
2011	3 523	21	46	-25	146	133	13	-12
2012	3 511	38	38	0	180	122	58	58
2013	3 570	31	36	-5	161	149	12	7
2014	3 577	22	31	-9	115	134	-19	-28
2015	3 549	31	44	-13	137	137	0	-13
2016	3 536	29	33	-4	184	126	58	54
2017	3 590	31	38	-7	156	146	10	3
2018	3 593	24	36	-12	121	149	-28	-40
2019	3 553	34	43	-9	110	147	-37	-46
2020	3 507	14	25	-11	52	62	-10	-21
2020	3 486							

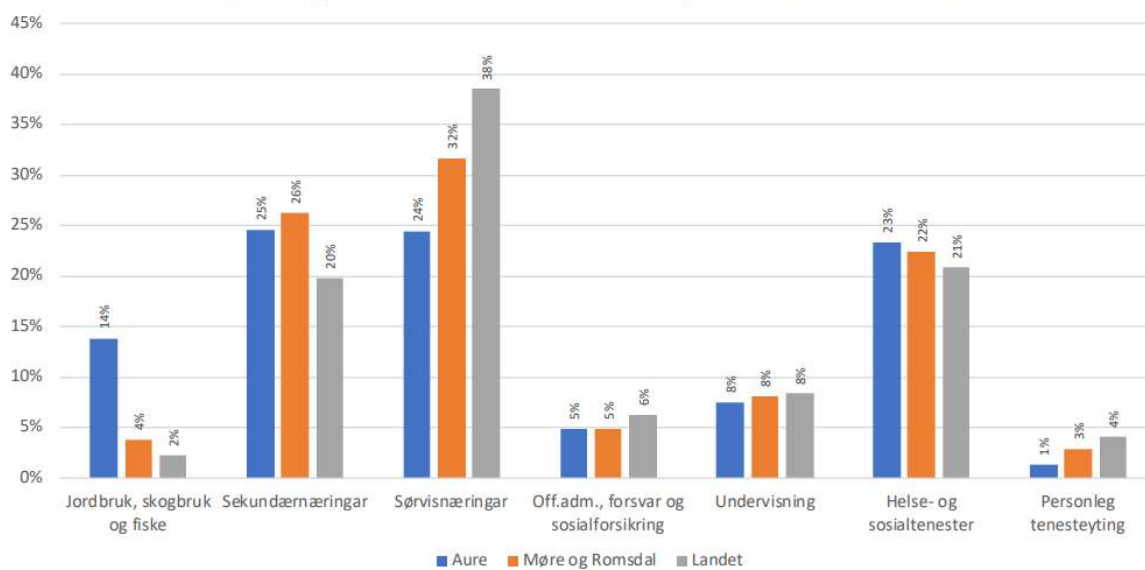
Siden kommunesammenslåingen i 2006 har folketallet - med en del svingninger - vært relativt stabilt fram til 2018. De siste 2-3 årene har imidlertid folketallet gått ned med 107 personer eller ca. 3 %.

Hovedårsaken til at folketallet inntil de siste årene tross alt har vært noenlunde stabilt er innflytting, og da hovedsakelig fra utlandet (flyktninger). Kommunen mottar ikke lenger flyktninger, samtidig som en del av disse etter hvert flytter til mer sentrale strøk. Det lave fødselstallet har bl.a. sammenheng med at kommunen over lang tid har hatt lav kvinneandel i fertil alder. Folketallsendringene har konsekvenser for kommunens inntekter både når det gjelder rammetilskuddet og skatteinntektene.



Arbeidsplassdekningen i Aure kommune er på ca. 90 %. Det er mest innpendling fra Heim kommune i Trøndelag, mens det er mest utpendling til Kristiansund kommune. Næringslivet i Aure kommune har tradisjonelt vært knyttet til primærnæringene landbruk og fiske. Nye næringer har etter hvert kommet til, og i dag er det en hel rekke ulike bedrifter innen industri, handel, offentlig og privat tjenesteyting.

Næringsstruktur i kommunen, pr. 4. kvartal 2019



3. Utviklingstrekk og utfordringer frem mot 2033

3.1 Nasjonale og globale utfordringer

Verden er i endring, og det i et økende tempo. Tunge megatrender endrer verden, Norge og Nordmøre samt Aure kommune.

Det meste av fremtidig effektivisering, utvikling og verdiskaping vil basere seg på digital teknologi. Digitalisering er uten tvil den trenden som i størst grad ser ut til å påvirke arbeidslivet i regionen, og behovet for teknologikompetanse går igjen på tvers av bransjer og verdikjeder. Kompetansen til å benytte seg av teknologien avgjør hva effektene blir.

Globalisering er en samlebetegnelse for en rekke drivkrefter. Politisk styring, nasjonal økonomi og rettsordning påvirkes av krefter utenfor nasjonalstaten, og innebærer stadig nye rammevilkår for kommunene. Når det gjelder næringsliv innebærer globaliseringen økende grad av samhandling, integrasjon og avhengighet i handel. Eksportindustrien på Nordmøre har lang erfaring med globale markeder, for eksempel eksport av klippfisk, laks og møbler.

Global oppvarming er den største miljøutfordringen verden står overfor. Som alle land er Norge forpliktet til å kutte i klimagassutslipp gjennom global klimaavtale. Hvert land skal ha konkrete utslippsmål og rapportere på dem. Nordmøre må ta sin del av de nasjonale forpliktelsene og forberede seg på en mer offensiv nasjonal klimapolitikk for å hindre alvorlige klimaendringer. Å redusere utslippene krever lokal innsats fra både innbyggere og lokalsamfunn – og kommunenes drift må omstilles til klimavennlig praksis.

3.2 Regionale utfordringer

Kommunene på Nordmøre har i fellesskap skissert sentrale utviklingstrekk og utfordringer for Nordmøre.

Befolkningsutvikling er en viktig indikator for regional og lokal utvikling. Befolkningsutvikling og sammensetning av ulike aldersgrupper blant innbyggerne i en kommune styrer behovet for kommunale tjenester.

I perioden 2009-2019 har det vært befolkningsvekst på 7,6% for Møre og Romsdal fylke. Det er store geografiske variasjoner på hvor denne veksten har vært. På Nordmøre er det kommunene i ytre strøk som har hatt mest vekst. Fra 2019 til 2020 er det kun Smøla av kommunene på Nordmøre som har hatt vekst, mens Aure og Averøy kommuner har hatt størst nedgang.

Næringsstrukturen i kommunene på Nordmøre er noe ulik. Enkelte næringer er tilstede i alle kommunene, mens andre har tydelige geografiske tyngdepunkt. Varehandel finnes for eksempel i alle kommunene, det samme gjør landbruk. Næringer som petroleum, fiske og havbruk er mer geografisk sentrert. Det er sterke industribedrifter i flere bransjer i regionen.

Det er relativt mye arbeidspendling i fylket, noe som indikerer høy utveksling av arbeidskraft mellom kommunene. På Nordmøre er det noe ulik arbeidsplassdekning i kommunene. Kommunene som har høy arbeidsplassdekning opplever mye innpendling fra nabokommunene. Den demografiske utviklingen i regionen vil kunne gjøre det utfordrende å skaffe nok kvalifisert arbeidskraft fremover. Tilgang til kompetanse som fyller næringslivets behov er viktig for regional konkurransekraft og evne til nyskaping.

Utdanningsnivået i Møre og Romsdal har økt de siste årene, men det er stor variasjon mellom kommunene. En stor utfordring framover blir å tiltrekke seg mennesker med kompetanse regionen har behov for. Å satse på videreutvikling og styrking av utdanningstilbudet på Nordmøre er viktig i den sammenheng, slik at ungdommen i regionen kan ta utdanning lokalt. Flyttestrømmen som oppstår som følge av at unge mennesker studerer på utdanningsinstitusjoner som ikke er lokalisert i Møre og Romsdal, er en av de sterkeste driverne for det store innenlandske flytteunderskuddet i Møre og Romsdal i aldersgruppen 20 til 29 år.

Muligheter for arbeid, bolig, og gode oppvekstmiljø er viktig for valg av bosted og påvirker befolkningssammensetningen i kommunene. Identitetsfølelse og stolthet over eget bosted styrker tilhørigheten og omdømmet. Attraktive bosted er viktig for å kunne rekruttere nødvendig kompetanse og få gründere til regionen. Å stoppe den svakt negative folketallsutviklingen og realisere SSBs vekstprognoser blir en utfordring for regionen. Det er viktig å jobbe for å synliggjøre Nordmøres kvaliteter som bo- og arbeidsmarkedsregion for å skape bolyst og stedsattraktivitet hos mennesker i alle aldersgrupper. I den forbindelse er det sentralt å legge til rette for ulike typer boliger i ulike områder i kommunene, med utgangspunkt i innbyggernes preferanser og behov.

Det er behov for en helhetlig revitalisert plattform med ny strategi for å utløse potensialet i kommunene på Nordmøre og øke effektiviteten gjennom forpliktende samarbeid. Større mobilitet i arbeidsmarkedet og næringslivet betinger miljøvennlig og trygg infrastruktur i og gjennom kommunene på Nordmøre. Satsning på samferdsel er viktig for regionen for å knytte oss tettere sammen. Tilgang på infrastruktur som bredbånd og god mobildekning er en viktig forutsetning for nærings- og samfunnsutvikling. Interkommunale samarbeid kan knytte regionen tettere sammen.

3.3 utfordringer for Aure kommune

I den kommunale planstrategien ble det utarbeidet et utfordringsbilde for Aure kommune. Dette ble gjort i et fellesmøte med kommunestyret, utvidet ledergruppe og tillitsvalgte. Med bakgrunn i statistikk, folkehelseprofil og nevnte fellesmøte det pekt på følgende hovedutfordringer:

Bostedsattraktivitet

F.eks. Flere innbyggere, bolyst, omdømme/profilering, økning i antall innbyggere som er kritisk for demografiutviklingen.

Næringsattraktivitet

F.eks. Arbeidsplassutvikling, næringsarealer, grønt skifte.

Infrastruktur

F.eks. Samferdsel, bredbånd, energistrategi.

I 2016 ble det avholdt en folkeavstemning i Aure kommune om kommunen burde bestå som egen kommune eller slås sammen med andre kommuner. 76,4 % av de avgitte stemmene var for at Aure kommune skulle bestå som egen kommune. Aure kommunestyre har vedtatt at man sammen med Smøla og Kristiansund skal utrede regiontilhørighet i kommunestyreperioden 2019-2023.

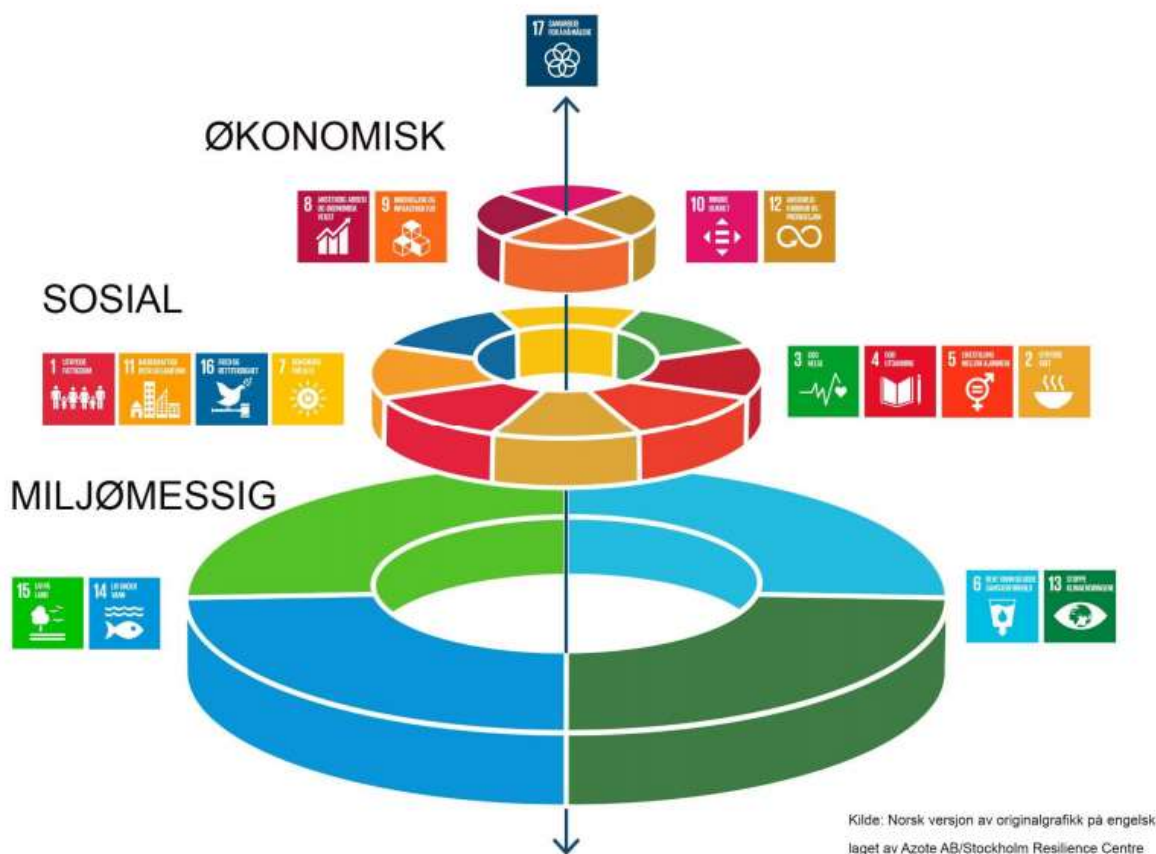
4. FN's bærekraftsmål

Høsten 2015 vedtok FNs medlemsland 17 mål for å oppnå bærekraftig utvikling; verdens felles arbeidsplan for å utrydde fattigdom, bekjempe ulikhet og stoppe klimaendringene innen 2030.

Regjeringen har bestemt at de 17 bærekraftmålene til FN skal være det politiske hovedsporet for å ta tak i de største utfordringene i vår tid, også i Norge. Gjennom nasjonale føringer for regional og kommunal planlegging, er det tydelige forventninger om at kommunal sektor legger FN sine bærekraftsmål til grunn for samfunns- og arealplanleggingen.

	Mål 1 Utrydde fattigdom		Mål 10 Mindre ulikhet
	Mål 2 Utrydde sult		Mål 11 Bærekraftige byer og samfunn
	Mål 3 God helse		Mål 12 Ansvarlig forbruk og produksjon
	Mål 4 God utdanning		Mål 13 Stoppe klimaendringene
	Mål 5 Likestilling mellom kjønnene		Mål 14 Liv under vann
	Mål 6 Rent vann og gode sanitærforhold		Mål 15 Liv på land
	Mål 7 Ren energi for alle		Mål 16 Fred og rettferdighet
	Mål 8 Anstendig arbeid og økonomisk vekst		Mål 17 Samarbeid for å nå målene
	Mål 9 Innovasjon og infrastruktur		

Bærekraftsmålene reflekterer de tre dimensjonene i bærekraftig utvikling: klima og miljø, økonomi og sosiale forhold. Sammenhengen mellom disse dimensjonene avgjør om noe er bærekraftig. Målene skal vise vei mot en bærekraftig utvikling på kort og lang sikt. Bærekraftig utvikling er en utvikling som imøtekommer dagens behov uten å ødelegge mulighetene for at kommende generasjoner skal få dekket sine behov. Arbeidet for ei bærekraftig utvikling er preget av sammensatte og komplekse utfordringer. Møre og Romsdal fylkeskommune ønsker å ta ei tydelig rolle i å utvikle et bærekraftig samfunn for framtida, og har en ambisjon om å være bærekraftfylke nummer 1 i Norge. Bærekraftsmålene må bli en del av samfunns- og arealplanlegginga, og dermed fylkeskommunene og kommunene sin virksomhet. Kommuneplanen til Aure kommune har bærekraftsmålene som plattform.



Denne modellen viser de tre dimensjonene bærekraftsmålene er organisert etter.

Aure kommune vurderer at følgende bærekraftsmål til å være de mest relevante for kommunen; 3, 4, 6, 8, 9, 11, 14, 15, 17. Disse bærekraftsmålene er derfor tillagt mest vekt i kommuneplanens samfunnsdel. I tillegg til disse er også de andre bærekraftsmålene tillagt vekt av arbeidsgruppene.



Gjennom planprogrammet til samfunnsdelen ble det fastsatt disse fire satsningsområdene i forbindelse med utarbeidingen av samfunnsdelen til Aure kommune:

- Bærekraftig utvikling, energi- og klimaplanlegging
- Levekår
- Infrastruktur og samferdsel
- Vekstkraftige lokalsamfunn og arealforvaltning.

5. Satsingsområder – hovedmål for hvert område

Bærekraftig utvikling, energi- og klimaplanlegging

Aure kommune skal kvalitetssikre og utvikle måleverktøy slik at kommunen har oppdatert kunnskap om utviklingen innenfor satsingsområdet.

Sammen med innbyggere og næringslivet skal Aure kommune ha fokus på bærekraftig utvikling, energi og klima som bærende i virksomheten.

Levekår

Aure kommune skal fremme bostedsattraktivitet som et sentralt element i hele virksomheten.

Bostedsattraktiviteten skal utvikles og synliggjøres på en slik måte at det blir et avgjørende kriterium for at personer, familier og næringsliv etablerer seg i kommunen.

Infrastruktur og samferdsel

Digital infrastruktur skal utbygges i hele Aure kommune. Kvaliteten på infrastrukturen skal være på samme nivå som man finner i byer og større tettsteder. Innbyggere og næringsliv skal ha mulighet til å utvikle seg uten å møte utfordringer knyttet til bruk av digitale plattformer.

Standarden på fylkesvei 680 skal forbedres slik at hovedvegforbindelsen har en kvalitet som sikrer god trafikkavvikling og ivaretar trafikksikkerheten på en tilfredsstillende måte. Dagens standard på kommunale veier skal opprettholdes.

Fergeforbindelsen mellom Kjørsvikbugen og Hitra skal være etablert.

Vekstkraftige lokalsamfunn og arealforvaltning

Aure kommune skal legge til rette for planmessig utvikling av tettsteder hvor det eksisterer offentlig/ privat tjenesteyting. Arealbruken i kommunen skal ha sitt grunnlag i forutsigbare arealplaner. Det skal legges til rette for en arealforvaltning som muliggjør fortsatt bruk og utvikling i LNF-områder. Bruk og vern av strandsonen skal brukes som tiltak for utvikling av gode bolig-, fritidsbolig- og næringsområder.

5.1 Bærekraftig utvikling, energi- og klimaplanlegging



Dagens situasjon

Aure kommune er i dag en bærekraftkommune og en del av Bærekraftfylket Møre og Romsdal. Dette er et nasjonalt pilotprosjekt, hvor det er signert en avtale med FN-organisasjonen for å bli mer miljøvennlig. Det arbeides med FN's 17 bærekraftmål for å finne status og grunnlag for bærekraftig utvikling. Verktøyet som benyttes, skal måle bærekraftig utvikling over tid og brukes til benchmarking, samt deling av best praksis.

Energi- og klimaplanlegging er et satsingsområde og en viktig del av bærekraftmålene. FN's klimapanel legger til grunn kjent kunnskap og er i dag klar på følgende:

- Konsekvensene av klimaendringene er allerede store, både for naturen og for samfunnet
- Dersom vi skal nå de politisk vedtatte målene om å begrense temperaturøkningen til under to grader, må vi halvere utslippene innen 2040 og deretter redusere dem til netto null.

Aure kommune har høye klimagassutslipp per km² sammenlignet med gjennomsnittet for Møre og Romsdal fylke og Norge. Fornybar energi og forutsigbare klimaambisjoner trengs for en effektiv energiomstilling. Å måle bærekraftig utvikling over tid for å gjøre de riktige tiltakene i Aure kommune, er derfor i fokus og inngår i satsingsområdet.

Aure kommune som virksomhet, har i dag et klimaregnskap for å måle egne klimagassutslipp og redusere utslipp. Gjennom planarbeid og i rollen som samfunnsutvikler kan kommunen også bidra til å kutte utslippene til innbyggerne og lokalt næringsliv.

Hovedmål for 2033

Aure kommune skal kvalitetssikre og utvikle måleverktøy slik at kommunen har oppdatert kunnskap om utviklingen innenfor satsingsområdet.

Sammen med innbyggere og næringslivet skal Aure kommune ha fokus på bærekraftig utvikling, energi og klima som bærende i virksomheten.

I tråd med nasjonale mål skal Aure bli et lavutslippssamfunn i 2050. Med lavutslippssamfunn menes et samfunn hvor klimagassutslippene, ut fra beste vitenskapelige grunnlag, utslippsutviklingen globalt og nasjonale omstendigheter, er redusert for å motvirke skadelige virkninger av global oppvarming som beskrevet i Parisavtalen.

Delmål

- a) Aure kommune skal være en attraktiv kommune for innbyggere og næringsliv.
- b) Reiselivsnæringen skal utvikles til å være bærekraftig, skape arbeidsplasser og fremme lokal kultur og lokale produkter.

- c) Aure kommune som virksomhet skal fastsette klimamål, og utarbeide klimastrategi. Tiltak skal utarbeides og gjennomføres gjennom et klimabudsjett. Reduksjon av klimagassutslipp skal skje i henhold til utarbeidet klimastrategi og vedtatt lovverk.
- d) Alle nye biler i Aure kommune som organisasjon skal være nullutslippsbiler innen 2025.
- e) Målet skal være at utslipp av klimagasser i 2030 reduseres med minst 40 prosent i forhold til 2019.

Strategi

Næringsretta virkemidler skal innrettes slik at de utfordrer bedrifter til å prioritere utviklingstiltak som bygger opp under FNs bærekraftsmål, det samme gjelder overfor nyetablerere. Aure kommune som organisasjon skal i all sin virksomhet ha sterkt fokus på klima og bærekraft, det skal utvikles verktøy for kommunens virksomhet som gir grunnlag for systematisk rapportering på dette området som f.eks. innenfor innkjøp og tjenesteproduksjon, klimaregnskap og kollektivtransport.

I arbeidet med å sikre energiforsyning til området skal bærekraftige energiformer ha prioritet framfor energiformer som bidrar til å svekke sentrale parametre i et bærekraftsperspektiv.

Eksempel på konkrete tiltak – jfr. tiltaksmatrise som følger som vedlegg:

- Påslag på tilskudd til nyetableringer som åpenbart kan dokumentere bærekraft.
- Prioritere bedrifter f.eks. i anbudskonkurranser som dokumenterer bærekraft.
- Stimulere/motivere til gjenbruk, gjenvinning og reduserer avfall.

Vedlagte tiltaksmatrise viser oversikt over konkrete tiltak som er kommet fram i planprosessen. Prioritering av tiltak gjøres gjennom budsjett- og økonomiplan.



5.2 Levekår



Dagens situasjon

Barnetallsutviklingen i Aure kommune er inne i en negativ trend. Det fødes færre barn og framskrivningen viser færre elever på skolene i kommunen.

Aldersframskrivninger viser en fordobling av antall eldre over 80 år de neste 20 årene i vår kommune. Eldre vil generelt ha bedre helse og mer nytte av medisinske fremskritt og teknologiske løsninger de neste årene. Det vil likevel fortsatt være stort behov for helse – og omsorgstjenester.

Aure kommune har vært bosettingskommune for flyktninger siden 2009. Kommunen har gjennom disse årene bygd opp en flyktningetjeneste og voksenopplæring som har svært god kompetanse innenfor området. Kommunen bosetter ikke lenger flyktninger og det har innvirket på antall innbyggere.

Trafikksikkerheten for myke trafikanter i Aure kommune er ikke tilfredsstillende.

Bedre folkehelse gir samfunnsøkonomiske gevinster og taler for å fortsette satsingen på helsefremmende tiltak. Folkehelseutfordringen på landsbasis og satsingsområdet er å utjevne sosiale ulikheter og å ha fokus på psykisk helse, overvekt blant unge og økning av livsstilssykdommer.

Folkehelseprofilen for Aure kommune viser at samfunnsinduserte stresslidelser er en negativ trend på landsbasis og noe man også ser tendenser av i Aure kommune. Den mest utsatte gruppen er unge og unge voksne.

Hovedmål for 2033

Aure skal fremstå som bostedsattraktiv.

Bostedsattraktiviteten skal utvikles og synliggjøres på en slik måte at det blir et avgjørende kriterium for at personer, familier og næringsliv etablerer seg i kommunen.

Delmål

- Barn og unge skal oppleve et sterkt fellesskap, ha venner og delta aktivt i utviklingen av lokalmiljøet.
- Auresamfunnet skal inkludere alle, ingen skal bli mobbet i barnehage, skole eller på arbeidsplassen.
- Myke trafikanter skal kunne ferdes trygt.
- Folkehelsen i Aure kommune skal utvikles slik at kommunen som helhet ligger på et høyere nivå enn landsgjennomsnittet på Folkehelsebarometeret.

- e) Det skal etableres gode møteplasser der folk opplever tilhørighet og har mulighet for å bygge relasjoner. Videreutvikle en aktiv frivillighet som deltar i samskaping av tjenester og aktive lokalsamfunn.
- f) Det skal etableres system for å måle kvaliteter på kommunale tjenester.
- g) Aure kommune har et aldersvennlig samfunn, hvor de eldre kan mestre livet lengre og ha en trygg og aktiv alderdom.

Strategi

Tjenestetilbudet skal utvikles slik at det møter samtidens krav og ønsker til et godt liv i en distriktskommune som Aure. Aure sentrum skal utvikles til å ivareta viktige tjenester i privat- og offentlig tjenesteproduksjon uten at det skal være til hinder for fortsatt levende og utviklende grendesamfunn. Det skal legges til rette for bosetting både i sentrum og i grendene bl.a. gjennom å utvikle attraktive arealer for boligbygging som ivaretar både livsløpshensyn og danner grunnlag for trygge oppvekstvilkår. En sentral vurdering når nye boligområder skal realiseres vil være en vurdering av øvrig infrastruktur i tilknytning til området.

Utviklingen av kulturtilbudet skal være sentral for å bygge opp under mål og strategi for gode oppvekstvilkår for alle innbyggerne, men i særdeleshet skal det samla kulturtilbudet framstå som attraktivt for barn- og unge.

Kommunedelplan for helse og omsorg skal svare ut fremtidens behov og løsninger for tjenester til den eldre delen av befolkningen. Velferdsteknologi, tilpassede omsorgsboliger og muligheten for at folk skal få bo lengst mulig i sitt eget hjem er sentrale oppgaver. Reformen «*Leve hele livet*» er retningsgivende for folkehelsearbeidet for våre eldre og andre med behov for sosiale arenaer, livsmestring og helsemessig oppfølging. Tiltakene rundt reformen «*Leve hele livet*» er mer detaljert beskrevet i kommunedelplan for helse og omsorg.

Eksempel på konkrete tiltak – jfr. tiltaksmatrise som følger som vedlegg:

- Tidlig innsats og helsefremmende tiltak for barn og unge uavhengig av sosial og kulturell bakgrunn.
- Aktivitetstilbud for innbyggere i alle aldre.

Det vises til vedlagte tiltaksmatrise som viser oversikt over konkrete tiltak som er kommet fram i planprosessen. Prioritering av tiltak gjøres gjennom budsjett- og økonomiplan.

5.3 Infrastruktur og samferdsel



Dagens situasjon

Fylkesvei 680 er den sentrale hovedfartsåren gjennom Aure kommune, fra Tømmervåg ferjekai til Kjørsvikbugen. I tillegg er det flere kortere fylkesveistrekninger og kommunale veier med variabel standard som går til utkantene i kommunen. Kollektivtilbudet er begrenset og det er få gang- og sykkelveier for myke trafikanter.

Det er etablert fiber i deler av kommunen i dag, samt at flere prosjekter er under planlegging. Digital infrastruktur er viktig både for innbyggernes bolyst og næringslivets behov for videreutvikling.

Verdiskaping gjennom bærekraftig bruk og utnyttelse av havets areal og ressurser blir stadig viktigere i fremtiden. Kysten av Nordmøre og Trøndelag har allerede en solid posisjon, med mange muligheter for videre utvikling og innovasjon. Dette forutsetter at man blir mer attraktiv og mindre sårbar som bo- og arbeidsmarkedsregion. Fergeforbindelse mellom Aure og Hitra kommuner vil i så måte være et viktig samferdselstiltak i utviklingen av hele regionen.

Hovedmål for 2033

Digital infrastruktur skal utbygges i hele Aure kommune. Kvaliteten på infrastrukturen skal være på samme nivå som man finner i byer og større tettsteder. Innbyggere og næringsliv skal ha mulighet til å utvikle seg uten å møte utfordringer knyttet til bruk av digitale plattformer.

Standarden på fylkesvei 680 skal forbedres slik at hovedvegforbindelsen har en kvalitet som sikrer god trafikkavvikling og ivaretar trafikk sikkerheten på en tilfredsstillende måte. Dagens standard på kommunale veier skal opprettholdes.

Fergeforbindelsen mellom Kjørsvikbugen og Hitra skal være etablert.

Delmål

- a) Standarden på kommunale veier skal forbedres, og alle kommunale veier utbedres til 10 tonn akseltrykksbelastning.
- b) Fylkesveistrekningene Tømmervåg - Kjelklia, Kjelklia –Brekka og Veian-Trøndelagsgrensa skal ha en standard som sikrer god trafikkavvikling og ivaretar trafikk sikkerheten på en tilfredsstillende måte. Det skal også arbeides for å bedre standarden på fylkesveiene mellom Foldfjordkrysset - Arasvika og fra rundkjøring på Giset til Mjosundet sentrum.
- c) Alle innbyggere i Aure kommune skal ha tilgang til fiber med en kapasitet som tilfredsstillende bruk av digitale plattformer.
- d) Fergeforbindelsen mellom Aure og Hitra kommuner skal være etablert i god tid før 2032.
- e) Innbyggerne i kommunen skal ha drikkevann med høy kvalitet.

Strategi

Aure kommune skal utvikle systemer for å ligge i forkant i forhold til nasjonale og regionale satsinger som handler om å ta i bruk ny teknologi i all tjenesteproduksjon. Dette skal håndteres slik at lokalt næringsliv også gis anledning til å ta del i teknologiutviklingen.

Kommunen skal involvere næringslivet på en forpliktende måte slik at gode samferdselsprosjekter i kommunen blir synliggjort, profilert og tatt på alvor når nasjonale og regionale samferdselsstrategier fastsettes.

Aure kommune skal tilrettelegge for syklende og gående der det geografisk ligger til rette for dette.



5.4 Vekstkraftige lokalsamfunn og arealforvaltning



Dagens situasjon

Aure kommune har hatt en befolkningsnedgang de siste årene. Framskrivning viser at det vil bli en økning av eldre og en nedgang i de yngste aldersgruppene i kommunen.

Aure sentrum skal videreutvikles til et attraktivt og levende kommunesenter med offentlige og private tjenester. Det skal i tillegg legges til rette for videre planmessig utvikling av dagens bolig- og næringsbebyggelse i tettstedene Kjørsvikbugen og Tømmervåg.

Aure kommune er blant de kommunene i Møre og Romsdal som har flest dispensasjonssaker fra kommuneplanens arealdel og bygge- og deleforbudet i strandsonen. Årsaken er at det meste av bosetting og næring i kommunen ligger ved sjøen og i områder med arealformålet LNF-område (Landbruks-, natur- og friluftslivsområde).

Store arealer til fremtidig næringsbebyggelse er avsatt på kommuneplanens arealdel, men få av disse er ferdigregulert og opparbeidet. Enkelte av disse arealene har behov for en nærmere planavklaring.

Arbeidsplassdekningen for Aure kommune er på 90,5% i 2019 (fylkesstatistikk 2020).

Pendlingsstrømmen publisert av SSB viser at det er flest personer fra Heim kommune som pendler inn, mens flest pendler ut til Kristiansund. 77,4% av kommunens sysselsatte har sitt arbeid i hjemkommunen.

Hovedmål for 2033

Aure kommune skal opprettholde folketallet, og legge til rette for planmessig utvikling av tettsteder hvor det eksisterer offentlig/ privat tjenesteyting. Arealbruken i kommunen skal ha sitt grunnlag i forutsigbare arealplaner. Det skal legges til rette for en arealforvaltning som muliggjør fortsatt bruk og utvikling i LNF-områder.

Bruk og vern av strandsonen skal brukes som tiltak for utvikling av gode bolig-, fritidsbolig- og næringsområder.

Delmål

- a) Utarbeide reguleringsplaner for næringsareal – etablering av nye arbeidsplasser.
- b) Utvikle tilbud og langsiktige målretta planarbeid.
- c) Forutsigbare planer; funksjonell strandsone, LNF-område med tillatelse til spredt bosetning.

Strategi

Omdømme skal løftes fram som sentral verdi i kommunen, hos innbyggerne og i næringslivet. Det må jobbes for å øke forståelsen av at også bedrifter og organisasjoner tar innover seg verdien av et positivt omdømme og bidrar til at det skapes.

Minst 50 % av avsatte arealer til næringsformål skal ha fastsatt arealbruk gjennom godkjent reguleringsplan. Det skal etableres møtesteder med næringslivet for å få innspill om behov for næringsarealer. Etablere funksjonelle samarbeidsformer for å profilere og posisjonere kommunale og private næringsarealer slik at etablering i kommunen skal oppleves som smidig.

5.5 Arealstrategi

En arealstrategi med tettere kopling mellom kommuneplanens samfunnsdel og arealdel kan forenkle arbeidet med arealdelen, og tilrettelegge for strategiske diskusjoner om arealdisponering. Arealstrategien er bindeleddet mellom samfunnsdelen og arealdelen og skal angi hovedprinsippene for kommunens langsiktige arealbruk og arealforvaltning.

I kommunal planstrategi ble det vedtatt at arealdelen skal rulleres straks samfunnsdelen er vedtatt. Det er utarbeidet en arealstrategi som skal legges til grunn ved utarbeidinga av ny arealdel, og den følger vedlagt kommuneplanens samfunnsdel. De viktigste punktene i arealstrategien er:

- Gjennom utarbeidelsen av kommuneplanens arealdel skal Aure kommune **differensiere bygge- og deleforbudet** langs sjø og vassdrag (PBL §1-8 tredje ledd), ved å definere den funksjonelle strandsonen i kommunen. Dette skal skje etter lokalt bestemte kriterier.
- I dokumentene til kommuneplanens arealdel skal det **defineres LNF-områder med spredt bebyggelse** (PBL §11-11 nr.2) som identifiseres med gnr., bnr. og bygningsnummer, gjennom en oppstilling av både eksisterende bygninger og tomter i LNF-områder med formålene bolig, fritidsbolig og næring. Dette skal skje etter lokalt bestemte kriterier.
- Kommunesenteret Aure sentrum (definisjon gjennom sentrumsprosjektet) skal videreutvikles til et attraktivt og levende kommunesenter med offentlige og private tjenester. I tettstedene Kjørsvikbugen og Tømmervåg skal det prioriteres å legge til rette for videre planmessig utvikling av dagens bolig- og næringsbebyggelse.
- Hvor løsninger på infrastruktur og forholdet til andre interesser ligger til rette for det, vil Aure kommune være positive til boligbygging i spredte områder.
- Aure kommune skal prioritere å legge til rette for fremtidig næringsbebyggelse langs FV680 mellom Tømmervåg og Kjørsvikbugen, på arealer avsatt til formålet på kommuneplanens arealdel.
- Aure kommune skal bruke hensynssoner aktivt i forbindelse med utarbeiding av arealdelen, jfr. punkter i den utvidede arealstrategien.

6. Samarbeid for å nå målene



Bærekraftsmål nr. 17 er overordnet de andre og angir hvordan vi sammen skal kunne nå de 16 andre målene: Samarbeid om tiltak og felles finansiering, styrke gjennomføringskapasiteten vår og fornye globale partnerskap for bærekraftig utvikling.

For å lykkes med bærekraftsmålene trengs det nye og sterke partnerskap. Myndigheter, næringslivet og sivilsamfunnet må samarbeide for å oppnå bærekraftig utvikling. Bærekraftsmålene skal fungere som en felles, global retning og prioritert innsats de neste 15 årene.

Aure-samfunnet skal tilrettelegge for at alle innbyggere opplever tilhørighet, medvirkning, blir hørt og tar medansvar. Som myndighet har Aure kommune et særskilt ansvar for å ivareta at svake og utsatte grupper, som ikke i like stor grad deltar, kommer til orde og at deres interesser blir ivaretatt.

Samarbeid internt i kommuneorganisasjonen

- Kompetanseutvikling
- Digitalisering
- Dele på ressurser

Samarbeid med andre kommuner og offentlige myndigheter

- Regionråd og andre politiske fellesorgan
- Tjenester og forvaltningsoppgaver løses i interkommunale samarbeid
- Andre forvaltningsorganers tjenester lokalt inngår i partnerskap, som veidrift, tannhelse og videregående skole
- Samarbeid med Husbanken om strategisk boligutvikling

Samarbeid med sivilsamfunnet

- Omfattende reduksjoner i klimagassutslipp kan man bare oppnå gjennom samhandling med andre aktører i lokalsamfunnet og på regionalt og nasjonalt nivå
- Samskaping innen helse og omsorg for å gi bedre tjenester med reduserte ressurser
- Barn og unges oppvekstmiljø er hele lokalsamfunnets ansvar, kommunens tjenester inngår i partnerskap med foreldre og frivillige organisasjoner.
- Samarbeid med lag- og organisasjoner er viktig

Samarbeid med næringslivet og forsknings- og utviklingsmiljø

- Lokale fortrinn utvikles for økt verdiskaping og attraktivitet, som innen lokalmatproduksjon og markedsføring.



Vedlegg (i eget dokument)

Sammensetning av prosjektgruppe og arbeidsgrupper

Viktige lovhjemler i Plan- og bygningsloven

Utfyllende statistikkdel

Tiltaksmatrisen

Utfyllende arealstrategi